



Hunt Institute for Botanical Documentation
5th Floor, Hunt Library
Carnegie Mellon University
4909 Frew Street
Pittsburgh, PA 15213-3890
Telephone: 412-268-2434
Email: huntinst@andrew.cmu.edu
Web site: www.huntbotanical.org

The Hunt Institute is committed to making its collections accessible for research. We are pleased to offer this digitized item.

Usage guidelines

We have provided this low-resolution, digitized version for research purposes. To inquire about publishing any images from this item, please contact the Institute.

About the Institute

The Hunt Institute for Botanical Documentation, a research division of Carnegie Mellon University, specializes in the history of botany and all aspects of plant science and serves the international scientific community through research and documentation. To this end, the Institute acquires and maintains authoritative collections of books, plant images, manuscripts, portraits and data files, and provides publications and other modes of information service. The Institute meets the reference needs of botanists, biologists, historians, conservationists, librarians, bibliographers and the public at large, especially those concerned with any aspect of the North American flora.

Hunt Institute was dedicated in 1961 as the Rachel McMasters Miller Hunt Botanical Library, an international center for bibliographical research and service in the interests of botany and horticulture, as well as a center for the study of all aspects of the history of the plant sciences. By 1971 the Library's activities had so diversified that the name was changed to Hunt Institute for Botanical Documentation. Growth in collections and research projects led to the establishment of four programmatic departments: Archives, Art, Bibliography and the Library.

9. AGROSTIS panicula laxa, calycibus muticis æqualibus. Roy. lugdb. 59. Habitat in Europae nemoribus.

10. AGROSTIS panicula mutica filiformi. Nardus panicula spicata, floribus solitariis alternis. Guett. stamp, 155. Dalib. paris. 155.

Gramen minimum paniculis elegantissimis. Baub. pin. 2. Scheuch. gram. 40. Moris. hist. 3. p. 200. f. 8. t. 2. f. 10.

Gramen minimum. Baub. hist. 2. p. 465. Dalech. hist. 425.

Habitat in Gallia. 1 ad 2 pollic. densa capite. cauli vix 2 ad 3 lin. altit.

11. AGROSTIS panicula contracta mutica, foliis involuto-subulatis rigidis exstantibus. Clayt. virg. 507. Habitat in Virginia. ? gramen canad. minus panicula angustissima

12. AGROSTIS panicula contracta mutica, racemis lateralibus erectis alternis.

Gramen pratense panicula & foliis angustissimis, spicis brevibus muticis, locustis minimis. Sloan. jam. 35. hist. 1. p. 115. t. 73. f. 1. Habitat in India.

Culmus erectus. Folia plana, angusta. Panicula oblonga e racemis lateralibus, alternis, rachi approximatis; glumis brevissimis, acutis.

AIRA. Gramen gracile foliis tenuibus.

* Muticæ.

1. AIRA spica subovata secunda, flosculis obtusis muticis, foliis planis. Habitat in India.

Gramen procumbens, digiti longitudine. Folia plana. Spica secunda, conglomerata, ovato-oblonga. Glumæ ovatae, muticæ.

2. AIRA panicula spicata, floribus muticis, pedunculo angustioribus, glumis acuminatis inæqualibus. Roy. lugdb. 61. Dalib. paris. 27.

Gramen spica cristata subhirsutum. Moris. hist. 3. p. 194. f. 8. t. 4. f. 7. Scheuch. gram. 166. fides apud muticæ.

Habitat in Angliæ, Galliæ, Helvetiæ siccioribus.

3. AIRA foliis planis, panicula coarctata, floribus pedunculatis muticis convoluto subulatis. Fl. suec. 71. Dalib. paris. 26.

mi'ova ad minima. Nov. ymn. etc. ~~Mundella ad~~ ~~22. sulla 171.~~

virginica. ~~4. V. ad C.~~ ~~h. h. h. h.~~

4. V. ad

~~gracile ad~~ ~~ad 32.~~

cristata. 21. ad. n. clibe. Stamp. 94. cin. clibe

ain 3/10. Poa. 21. cristata. 21. n. 94

~~ad 32.~~ ~~ad 32.~~

Lychnanthus. ad. ~~ad 32.~~

9. AGROSTIS panicula laxa, calycibus muticis æqua-
libus. Roy. lugdb. 59.
Habitat in Europae nemoribus.

10. AGROSTIS panicula mutica filiformi. *In dubio?*
Nardus panicula spicata, floribus solitariis alternis.
Guett. stamp, 155. Dalib. paris. 155.

Gramen minimum paniculis elegantissimis. Baub. pin.
2. Scheuch. gram. 40. Moris. hist. 3. p. 200. f. 8. t. 2. f. 10.

Gramen minimum. Baub. hist. 2. p. 465. Dalech. hist.
425.

Habitat in Gallia. *1 ad 2 pollic. densa capite. cauli vix 2 ad 3 lin. alt.*

11. AGROSTIS panicula contracta mutica, foliis invo-
luto-subulatis rigidis exstantibus. Clayt. virg. 507.
Habitat in Virginia. ? *gramen canad. minus panicula angustissima*

12. AGROSTIS panicula contracta mutica, racemis la-
teralibus erectis alternis.

Gramen pratense panicula & foliis angustissimis, spicis
brevibus muticis, locustis minimis. Sloan. jam. 35.
hist. 1. p. 115. t. 73. f. 1.

Habitat in India.

Culmus erectus. Folia plana, angusta. Panicula oblonga
e racemis lateralibus, alternis, rachi approximatis; glu-
mis brevissimis, acutis.

AIRA. *Gramen gracile foliis tenuibus.*

* Mutica.

1. AIRA spica subovata secunda, flosculis obtusis muti-
cis, foliis planis.

Habitat in India.

Gramen procumbens, digiti longitudine. Folia plana.
Spica secunda, conglomerata, ovato-oblonga. Glumæ
obtusæ, muticæ.

AIRA panicula spicata, floribus muticis, pedunculo
longioribus, glumis acuminatis inæqualibus. Roy. lugdb. 61. Dalib. paris. 27.

Gramen spica cristata subhirsutum. Baub. pin. 2. prodr.
8. Moris. hist. 3. p. 194. f. 8. t. 4. f. 7. Scheuch.
gram. 166. *foliis apud muticæ.*

Habitat in Angliæ, Galliæ, Helvetiæ siccioribus.

AIRA foliis planis, panicula coarctata, floribus pedun-
culatis muticis convoluto subulatis. Fl. suec. 71. Da-
lib. paris. 26.

mi'ora ad minima. Nov. gym. ad. 22. Sulla 171.

virginica. 4. 1/2. ad C. 1/2. ad C.

indica. 4. 1/2. ad

guianensis ad. 21. 1/2. ad. 94. clibe. 94. 21. 1/2. ad. 94. 21. 1/2. ad. 94. 21. 1/2. ad. 94.



NIA.
e patentissima, p
sta tortili recurv
im. laxa; superio
contracta pyram
alorum arista do
um, folio varian
um Vall.
on / chuyar. qu
ma culmorum g
lis fasciculatis
ulis. 2
ellis: altero flet
35. +
aloprovinciale.
3. p. 214. n.
tis crassioribus,
f. inst. 522.
nensi. 1/2. p.
3. ext. cord.
catis muticis, c
ous brevioris, f
muticis. Roy. lug
mi folii ventric
23.
Scheuch. gram. 11
201.
nte, calycibus
ratis, flosculis m
3.
45.
delicatiore. Ba
29. 2. 6. 3. 1/2. p.
pedicellis singul
9. AGRO

9. AGROSTIS panicula laxa, calycibus muticis æqualibus. Roy. lugdb. 59.
 Habitat in Europae nemoribus.

10. AGROSTIS panicula mutica filiformi.
 Nardus panicula spicata, floribus solitariis alternis.
 Guett. stamp, 155. Dalib. paris. 155.

Gramen minimum paniculis elegantissimis. Baub. pin. 2. Scheuch. gram. 40. Moris. hist. 3. p. 200. f. 8. t. 2. f. 10.

Gramen minimum. Baub. hist. 2. p. 465. Dalech. hist. 425.
 Habitat in Gallia.

11. AGROSTIS panicula contracta mutica, foliis involuto-subulatis rigidis exstantibus. Clayt. virg. 507.
 Habitat in Virginia. ? *gramen canad. minus panicula angustata*

12. AGROSTIS panicula contracta mutica, racemis lateralibus erectis alternis.

Gramen pratense panicula & foliis angustissimis, spicis brevibus muticis, locustis minimis. Sloan. jam. 35.
 hist. 1. p. 115. t. 73. f. 1.
 Habitat in India.

Culmus erectus. Folia plana, angusta. Panicula oblonga e racemis lateralibus, alternis, rachi approximatis; glumis brevissimis, acutis.

AIRA. Gramen gracile loliæ terribentis.

* Mutica.

1. AIRA spica subovata secunda, flosculis obtusis muticis, foliis planis.
 Habitat in India.

Gramen procumbens, digiti longitudine. Folia plana.
 Spica secunda, conglomerata, ovato-oblonga. Glumæ obtusæ, muticæ.

AIRA panicula spicata, floribus muticis, pedunculo longioribus, glumis acuminate inæqualibus. Roy. lugdb. 61. Dalib. paris. 27.

Gramen spica cristata subhirsutum.
 8. Moris. hist. 3. p. 194. f. 8. t. 4. f. 7. Scheuch. gram. 166.
 Habitat in Angliæ, Galliæ, Helvetiæ siccioribus.

AIRA foliis planis, panicula coarctata, floribus pedunculatis muticis convoluto subulatis. Fl. suec. 71. Dalib. paris. 26.

mi. bora ad minima. Nov. g. m. ad. nulla ad.

virginica. 4 silpa ad C. h. b. ad.

4 silpa ad.

quarum ad. cristata. 21. ad. n. 94.

cin. cliban. a. 21. cristata. 94.

cern. ea. Lychantheus. 9 silpa ad.



Konda pullu. h. m. 122-51. Zana. Brum 1 1/2 pd. caul. ten. florib.
1 pd. 6 d. 1/2 ten. florib. 2 d. 1/2 ten. florib. Tyl. cynosu. aquator. cis. Sol.
Kavara pullu. h. m. 12. 2. 6g. 1 pd. cauleter. semi florib. Spica 4 d. 1/2 ten. florib. 3 d. 1/2 ten. florib.
Florulan. nardul. conp. florib. 1 d. 1/2 ten. florib. Tyl. cynosu. aquator. cis. Sol.

TRIANDRIA DIGYNIA

Cynosurus spicis aggregatis terminalibus deorsum aristatis. Roy. lugdb. 65.
 Gramen Dactyloides spicis deorsum aristatis. Burm. zeyl. 106. t. 47. f. 1.
 Gramen dactylon americanum minus. Scheuch. gram. 107.
 Habitat in Indiis.

8. CYNOSURUS panicula subspicata, flosculis simplicibus biaristatis. *Col. mutic. 3 valv. 1 floris.*
 Panicum floribus conglomerato-spicatis lævibus aristis dimidio brevioribus. Fl. suec. 54.
 Panicum spica composita, aristis spica longioribus. Virid. cliff. 7. Roy. lugdb. 45. *Panicum vulg. spica simp. et aspera. Zan.*
 Panicum spiculis spicatis scabritie adhærentibus. Hor. cl. 27.
 Gramen paniceum, spica aspera. Baub. pin. 8. Scheuch. gram. 47.
 Habitat in Europæ agris cultis. *1 ad 2 pd. coma pilis unid. vagin. plana compressa.*

Panicum ad. 35.
panicus.
Pinij
miliana. Cl. 8
Et in Noxypposis. Cl. 10.
Panicastrella. Cl. 10.

9. CYNOSURUS paniculæ spiculis sterilibus pendulis ternatis, floribus aristatis.
 Gramen barcinonense, panicula densa aurea. Tournef. inst. 523.
 Gramen panicula pendula aurea. Baub. pin. 3. theatr. 33. Scheuch. gram. 149.
 Gramen seivurum, alopecurum minus, heteromalla panicula. Barr. rar. 1180. t. 4.
 Habitat in Europa australi.

aureus.
~~*Festuca*~~ *ad 34.*
Festuca.
G.

Spiculæ ternatæ steriles; Calyce bivalvi, lineari, acuminato, involvente Glumas solitarias, alternas, ovatas, obtusas, concavas, absque valvula minore, staminibus aut pistillis; nequeunt commode dici flores, sed potius pro involucris haberi; Flores bini ad basin spicularum, Calyce lineari, longitudine flosculorum, bifloro; Flosculo inferiori sessili: Gluma exterior ovata, infra apicem arista longa recta; interiore angustissima. Flosculus alter, pedunculo longitudine flosculi prioris, minor, simillimus; tertii flosculi solum rudimentum apparet.

FESTUCA.

* Panicula secunda.

1. FESTUCA panicula secunda coarctata aristata, culmo tetragono nudiusculo, foliis setaceis. Fl. suec. 95.
 Poa foliis setaceis compressis: caulino latiore, panicula

~~*Panicum*~~
Festuca ad.
ovina: setacea.
Festuca ad. 34
~~*Panicum*~~
con. La festuca.

Olea montana legitima olea schumera (cauli folio duro subt. arguteo } Kotai
fructu punctis ovatis, floribus ovatis in aed. 4 fl. fructu olivae f. m. m. m. } gomoni } jag. Kaupt
rubente arguteo, ovatis, aspera pulpa, nucleo albo long. lat. mult. ovato amari. } frigumun }

TETRANDRIA MONOGYNIA. 121

anover-T fierava. Rheed. mal. II. p. 65. t. 33. Zelo. Brum. Koddapan. et
habitat in Europæ australis, Asiæque stagnis limosis. ©

DORSTENIA. ad 377.

DORSTENIA scapis radicatis. Hort. cliff. 32. Mat. Contrajerva. Monn.
med. 53. Drakena. clus

Dorstenia dentariæ radice, sphondylii folio, placenta o-
vali. Houst. act. n. 421. f. 1.

Dorstenia sphondylii folio, dentariæ radice. Plum. gen. 29. Drakena radix. Clus. exot. 83. Bezoardica. Rab.

Cyperus longus odoratus peruanus. Baub. pin. 14. — contra yerva Monn.
Tuzpatlis. Hern. mex. 147. Bezoardica

Dorstenia dentariæ radice, folio minus laciniato, placen- houftoni.
ta quadrangulari & undulata. Houst. act. n. 421. f. 2.

Habitat in nova Hispania, Mexico, Peru, Vera Cruce,
insula Vicentii. & Yanamit adyapant.

DORSTENIA pedunculis caulinis. Hort. cliff. 32. caulescens.
arietaria racemosa, foliis ad oras villosis. Plum. spec.

Habitat in America meridionali. &

ELÆAGNUS foliis lanceolatis. Roy. lugdb. 250. ad 80.

Hort. ups. 31. Elæagnus. Cam. epit. 106. Hort. cliff. 38. Olea sylvestris, folio molli incano. Baub. pin. 473. Habitat in Bohemia, Hispania, Syria, Cappadocia. &

ELÆAGNUS foliis ovatis. Roy. lugdb. 250. Fl. zeyl. 58.

Eleachnus foliis rotundis maculatis. Burm. zeyl. 92. t. 39. f. 2. Habitat in Zeylona, &

BRABEJUM. ad 284

BRABEJUM. Hort. cliff. 36. Roy. lugdb. 400. stellatifo- X
Amygdalus æthiopica, fructu holosericeo. Breyn. cent. lium.

Arbor æthiopica hexaphylla, foliis circa caulem ad in-
tervalla senis. Pluk. alm 47. t. 265, f. 3.

Habitat in Æthiopia. &

RIVINA.

RIVINA. Hort. cliff. 35. Roy. lugdb. 207. humilis. •
H 5 d. Ri-

Cynoglossum fructu umbellato C.B.P. 257.

*Ἰχθυόστυξ 7 ed.
Ἰ. λυχνιώδης*

PENTANDRIA MONOGYNIA. 135

Omphaloides lusitanica elatior, cynoglossi folio. Tournef. inst. 140.

Habitat in Lusitania. ☉

CYNOGLOSSUM repens, foliis radicalibus cordatis. Hort. cliff. 47. Roy. lugdb. 406.

*Omphaloides
Cynoglossum ad
176*

Boraginor verna repens, folio lævi. Moris. hist. 3. p. 451. f. 11. t. 26. f. 3. *1. martii 15. 467 flor.*

Symphytum minus, boraginis facie. Bauh. pin. 209.

Habitat in Lusitaniæ nemorosis. *4
omphaloides, pumila verna symphytum fl. Inst.*

PULMONARIA.

* Perianthium longitudine tubi corollæ.

Pulmonaria ad 178

PULMONARIA foliis radicalibus lanceolatis. Hort. cliff. 44. Roy. lugdb. 404. Dalib. paris. 60.

*angustifolia.
Pulmonaria Linn.*

Pulmonaria foliis radicalibus ovato-lanceolatis inferius decurrentibus. Bæhm. lips. 14.

Pulmonaria 5 pannonica. Clus. hist. 2. p. 170.

Habitat in Pannonia, Helvetia, Suecia.

Sequenti nimis affinis, solum foliis angustis distinguenda.

Pulmonaria ad.

PULMONARIA foliis radicalibus ovato-cordatis scabris. Hort. cliff. 44. Fl. sæc. 156. Mat. med. 62.

*officinalis.
Pulmonaria gal. ad.
Pulmonaria*

Roy. lugdb. 403. Hall. helv. 516. Dalib. paris. 60.

Symphytum maculosum f. Pulmonaria latifolia. Bauh. pin. 259.

Pulmonaria vulgaris latifolia, flore albo. Tournef. inst. 136.

Pulmonaria non maculoso folio. Clus. hist. 2. p. 168.

Habitat in Europæ nemoribus. *4 1. martii flor.*

* Calyces tubo corollæ dimidio breviores.

PULMONARIA calycibus abbreviatis, foliis lanceolatis obtusiusculis.

*virginica.
Pulmonaria*

Pulmonaria calyce tubo corollæ breviores, perianthiis quinquepartitis. Gron. virg. 20.

Symphytum f. Pulmonaria non maculata, foliis glabris acuminatis, flore patulo cæruleo. Pluk. alm. 359. t. 227. p. 6. Moris. hist. 3. p. 444.

Habitat in Virginia. *4*

PULMONARIA calycibus abbreviatis, foliis radicalibus subcordatis.

*sibirica. pin.
Pulmonaria ad*

Habitat in Sibiria. *4 1. martii flor. fol. Pulmonaria*

*subcordata
I 4
cal. 4 ad 5. fl. 1. martii. t. 0. Con. tub. 4 ad 5. lacin. 6 ad 7. 4 ad 5. 4 ad 5.*

Cynoglossum fructu umbellato C.B.P. 257.

*Ἰχθυόσση & ἑλ.
Ἰ. λυχνίωσση*

PENTANDRIA MONOGYNIA. 135

Omphaloides lusitanica elatior, cynoglossi folio. Tour-
nesf. inst. 140.

Habitat in Lusitania. ☉

CYNOGLOSSUM repens, foliis radicalibus corda-
tis. Hort. cliff. 47. Roy. lugdb. 406.

Boraginifera minor verna repens, folio lævi. Moris. hist. 3.
p. 451. f. 11. t. 26. f. 3. *1. martii 15. 467 flor.*

Symphytum minus, boraginis facie. Bauh. pin. 209.

Habitat in Lusitaniæ nemorosis. &
Omphaloides, minima verna Symphytum fl. Inst.

*Omphaloides
Cynoglossum ad
174*

PULMONARIA.

* Perianthium longitudine tubi corollæ.

Pulmonaria ad. 178

PULMONARIA foliis radicalibus lanceolatis. Hort. cliff. 44. Roy. lugdb. 404. Dalib. paris. 60.

Pulmonaria foliis radicalibus ovato-lanceolatis inferius
decurrentibus. Bæhm. lips. 14.

Pulmonaria 5 pannonica. Clus. hist. 2. p. 170.

Habitat in Pannonia, Helvetia, Suecia.

Sequenti nimis affinis, solum foliis angustis distin-
guenda.

*angustifolia.
Pulmonaria Linn.*

PULMONARIA foliis radicalibus ovato-cordatis
scabris. Hort. cliff. 44. Fl. suec. 156. Mat. med. 62.

Roy. lugdb. 403. Hall. helv. 516. Dalib. paris. 60.

Symphytum maculosum f. Pulmonaria latifolia. Bauh.
pin. 259.

Pulmonaria vulgaris latifolia, flore albo. Tournef. inst.
136.

Pulmonaria non maculoso folio. Clus. hist. 2. p. 168.
pin. 259.

Habitat in Europæ nemoribus. & 1. martii flor.

Pulmonaria ad.

*officinalis.
Pulmonaria gal. ad.
Pulmonaria*

* Calyces tubo corollæ dimidio breviores.

PULMONARIA calycibus abbreviatis, foliis lanceo-
latis obtusiusculis.

Pulmonaria calyce tubo corollæ breviores, perianthiis
quinquepartitis. Gron. virg. 20.

Symphytum f. Pulmonaria non maculata, foliis glabris
acuminatis, flore patulo cæruleo. Pluk. alm. 359. t.
227. 6. Moris. hist. 3. p. 444.

Habitat in Virginia. &

virginica.

PULMONARIA calycibus abbreviatis, foliis radica-
libus subcordatis.

Habitat in Sibiria. & 1. martii flor. fol. Pulmonariae
subcordata

*Sibirica. pin.
Pulmonaria ad*

cal. 4 ad 5. fl. 1. 2. 3. 4. 5. 6. 7. 8. 9. 10. 11. 12. 13. 14. 15. 16. 17. 18. 19. 20. 21. 22. 23. 24. 25. 26. 27. 28. 29. 30. 31. 32. 33. 34. 35. 36. 37. 38. 39. 40. 41. 42. 43. 44. 45. 46. 47. 48. 49. 50. 51. 52. 53. 54. 55. 56. 57. 58. 59. 60. 61. 62. 63. 64. 65. 66. 67. 68. 69. 70. 71. 72. 73. 74. 75. 76. 77. 78. 79. 80. 81. 82. 83. 84. 85. 86. 87. 88. 89. 90. 91. 92. 93. 94. 95. 96. 97. 98. 99. 100.

Convolvulus foliis ovatis acutis. Hort. cliff. 67.
Convolvulus ficulus minor, flore parvo auriculato. Bocc.
fic. 89. t. 48. Moris. hist. 2. f. 1. t. 7. f. 5.
Habitat in Sicilia. ☉
caulis vix vel admodum parum, saepius minime volubilis.

CONVOLVULUS foliis subrotundis, caule repente.
Convolvulus minor repens, nummulariæ folio, flore cæ-
ruleo. Sloan. jam. 58. hist. 1. p. 157. t. 99. f. 2.
Raj. suppl. 382.
Habitat in Jamaica & Barbados pratis.

nummularia- Vitruv. ad
vius. 245.

CONVOLVULUS foliis subovatis obtusis petiola-
tis pilosis, caule diffuso, pedunculis trifloris. Fl. zeyl. 76.
Convolvulus foliis ovatis obtusis, caule filiformi. Hort.
cliff. 68.

Vitruv. ad 245.
alsinoides.

Convolvulus minimi species bisnagaria hirsuta, alfine
folio. Plin. 116. t. 9. f. 1.
Anagallis minor, foliis alternis, floribus solitariis.
Burm. zeyl. t. 6. f. 1. fl.

ad Syst. acad. ped. majim
fol. rotundum esse
p. 116. ad hunc hunc. Syst. 2
vitruv. ad hunc hunc
Vitruc. claud. hunc
~~Jamaica ad hunc~~
Evolvulus Lin. Sp. 222.

Vitruc. claud. Reed. mal. II. p. 131. t. 64.
Habitat in Zeylona, Bisnagaria, Bahama.
Varietas habet caulibus, panicula, foliis lanceola-
tis sericeis, forte sola varietas.

humilis procumbens 17 ped. Vitruv. ad
fol. Buri pilosa subsessil.
fol. ovato amitt. longa peduncul.
pedunculi in v. 2. amitt.
p. 116. ad hunc hunc. Syst. 2
vitruv. ad hunc hunc.

CONVOLVULUS foliis lineari-cuneiformibus tri-
cuspidatis: basi dilatata dentatis, pedunculis unifloris.
Convolvulus nino, procumbens, acetosellæ foliis tri-
cuspidatis ad apicem quaternis: summo apice tricuspida-
tis. Pluk. m. t. 117. t. 167. f. 5.

tridentatus. Vitruv. ad
Siderum claud. hunc

Sendera-Clandi. Reed. mal. II. p. 133. t. 65.
Convolvulus indicus barbatus minor: foliorum apicibus
lunulatis. Pluk. m. t. 117. t. 276. f. 6.
Habitat in India.

? Syst. vulg. fol. carv. v. 1. v. 1.
fol. 2. v. 1. v. 1. v. 1. v. 1.
apice truncato v. 1. v. 1.
albo flavo. v. 1. v. 1. v. 1. v. 1.
Siderum claud. hunc

CONVOLVULUS foliis lanceolatis obtusis sericeis,
pedunculis multifloris. Hort. cliff. 68. Roy. lugdb.
429. Sauv. monsp. 56.

Cneorum, alb. Dalich
Dorycnium. Inq. cl. v. 1.
alp. v. 1. v. 1.

Convolvulus major rectus creticus argenteus. Moris.
hist. p. 11. f. 1. t. 3. f. 1.
Cneorum album, folio oleæ argenteo molli. Bauh. pin.
463.

Convolvulus

Convolvulus serpens maritimus spicæfolius. Triumf.
obs. 91. t. 91. f. 2.
Convolvulus saxatilis erectus villosus perennis. Barr. rar.
4. t. 470. Bocc. mus. 2. p. 79. t. 70

Campanula arvensis erecta, Euphrasia lutea foliis, aut Tristopini apule Gl. videtur aliud genus constituitur cum 27. Speculum ob filamenta angusta et Corollam palatina tubo tunc

*specularia ad 194
Linf. n. 162*

PENTANDRIA MONOGYNIA. 169

CAMPANULA caule subdiviso ramosissimo, foliis linearibus acuminatis. Hort. cliff. 66. Roy. lugdb. 247.

*Pentagonia.
Campanula
Rapunculus*

Campanula pentagonia, flore amplissimo, thracica. Tournef. inst. 112.

Speculum veneris, flore amplissimo, thracicum. Ray. hist. 742.

Habitat in Thracia. ☉

*Rapunculus
Campanula ad*

CAMPANULA caule dichotomo, foliis sessilibus utrinque dentatis. Hort. cliff. 65. Roy. lugdb. 247. Guett. stamp. 2. p. 429.

*Erinus. Capulus.
Epival. dicit. fl. ovini
minima, lactaria.*

Rapunculus minor, foliis incis. Bauh. pin. 92.

Erini s. Rapunculi minimum genus. Column. phytob. 122. t. 28.

Alfinae oblongo folio ferrato, flore caeruleo. Bauh. hist. 3. p. 367.

Habitat in Italia, Galloprovincia, Monspeli. ☉

CAMPANULA caule simplici, foliis cordatis dentatis amplexicaulibus, floribus sessilibus aggregatis. Hort. 40.

*perfoliata.
Campanula ad
Rapunculus*

Campanula caule simplicissimo, foliis amplexicaulibus. Hort. cliff. 65. Roy. lugdb. 247. Gron. virg. 22.

Campanula pentagonia perfoliata. Moris. hist. 2. p. 457. J. f. 23. Barr. rar. 83. t. 1133.

Habitat in Virginia. ☉

CAMPANULA foliis lanceolatis dentatis hispida, capensis. X pedunculis longissimis, capsulis strigosis.

Campanula africana annua hirsuta, latis ferratisque foliis, flore magno violaceo. Comm. hort. 69. t. 35.

Habitat ad Caput b. Spei. ☉

3. CAMPANULA foliis cordatis quinquelobis petiolatis glabris, caule laxo. Dalib. paris. 68. hederacea. †

Campanula cymbalariae vel hederæ folio. Bauh. pin. 93. prodr. 34. Moris. hist. 2. p. 456. f. 5. t. 4. f. 18. Pluk. phyt. 23. f. 1.

Habitat in Anglia, Gallia, Hispania locis umbrosis humidiusculis. *Sanus contuta imperata, cap. andeta.*

4. CAMPANULA caulibus diffusis, foliis subovatis integerrimis. *heterostylis*

Campanula saxatilis, foliis inferioribus bellidis, cæteris nummulariæ. Tournef. cor. 3. itin. 1. p. 243. t. 243. Habitat in Oriente. †

Campanula arvensis erecta, Euphrasiae luteae foliis, aut Tristaginis, apulee Gl. videtur aliud genus constituitur cum 27. Speculum ob filamenta angusta et Corollam palentina tubo tunc

*numularia ad 134
Linf. n. 162.*

PENTANDRIA MONOGYNIA. 169

CAMPANULA caule subdiviso ramosissimo, fo-
liis linearibus acuminatis. Hort. cliff. 66. Roy. lugdb. 247. *Pentagonia. Campanula*

Campanula pentagonia, flore amplissimo, thracica. Tour-
nesf. inst. 112. *Rapunculus*

Speculum veneris, flore amplissimo, thracicum. Raj.
hist. 742,
Habitat in Thracia. ☉

CAMPANULA caule dichotomo, foliis sessilibus u-
trinque dentatis. Hort. cliff. 65. Roy. lugdb. 247. *Rapunculus
Erinus. Cespit. Epivos. Dira. fl. ovisi
minna, lactesit.*

Rapunculus minor, foliis incis. Bauh. pin. 92.
Erini f. Rapunculi minimum genus. Column. phytob.
122. t. 28.

Alfine oblongo folio serrato, flore caeruleo. Bauh. hist.
3. p. 367.
Habitat in Italia, Galloprovincia, Monspeli. ☉

CAMPANULA caule simplici, foliis cordatis den-
tatis amplexicaulibus, floribus sessilibus aggregatis. *perfoliata. Campanula ad
Rapunculus*

Campanula caule simplicissimo, foliis amplexicaulibus.
Hort. cliff. 65. Roy. lugdb. 247. Gron. virg. 22.
Campanula pentagonia perfoliata. Moris. hist. 2. p. 457.

J. v. 2. f. 23. Barr. rar. 83. t. 1133.
Habitat in Virginia. ☉

CAMPANULA foliis lanceolatis dentatis hispidis, capensis. X
pedunculis longissimis, capsulis strigosis.

Campanula africana annua hirsuta, latis ferratisque foliis,
flore magno violaceo. Comm. hort. 69. t. 35.
Habitat ad Caput b. Spei. ☉

3. CAMPANULA foliis cordatis quinquelobis petio-
latis glabris, caule laxo. *hederacea. †* Dalib. paris. 68.

Campanula cymbalariae vel hederæ folio. Bauh. pin. 93.
prodr. 34. Moris. hist. 2. p. 456. f. 5. t. 4. f. 18. Pluk.
phyt. 23. f. 1.

Habitat in Anglia, Gallia, Hispania locis umbrosis hu-
midiusculis. *Summi entata imperta, cas audata.*

4. CAMPANULA caulibus diffusis, foliis subovatis in-
tegerimis. *heterophylla*

Campanula saxatilis, foliis inferioribus bellidis, caeteris
nummulariae. Tournesf. cor. 3. itin. 1. p. 243. t. 243.
Habitat in Oriente. ☉

Campanula arvensis erecta, Euphrasia luteae foliis, aut Tristopini apule. Gl. videtur aliud genus constituitur cum 27. Speculum ob filamenta angusta et Corollam palentina tuto tunc

*specularia ad 194
Linf. n. 162.*

PENTANDRIA MONOGYNIA. 169

CAMPANULA caule subdiviso ramosissimo, foliis linearibus acuminatis. Hort. cliff. 66. Roy. lugdb. 247.

*Pentagonia.
Campanula
Rapunculus*

Campanula pentagonia, flore amplissimo, thracica. Tournef. inst. 112.

Speculum veneris, flore amplissimo, thracicum. Ray. hist. 742, Habitat in Thracia. ☉

*Rapunculus
Campanula ad
Erinus. Capulus.
Epivas. Dica. fl. ovini
minima, lactescit.*

CAMPANULA caule dichotomo, foliis sessilibus utrinque dentatis. Hort. cliff. 65. Roy. lugdb. 247. Guett. stamp. 2. p. 429.

Rapunculus minor, foliis incis. Bauh. pin. 92. Erini f. Rapunculi minimum genus. Column. phytob. 122. t. 28.

Alfina oblongo folio ferrato, flore caeruleo. Bauh. hist. 3. p. 367. Habitat in Italia, Galloprovincia, Monspeli. ☉

CAMPANULA caule simplici, foliis cordatis dentatis amplexicaulibus, floribus sessilibus aggregatis. Hort. 40.

*perfoliata.
Campanula ad
Rapunculus*

Campanula caule simplicissimo, foliis amplexicaulibus. Hort. cliff. 65. Roy. lugdb. 247. Gron. virg. 22. Campanula pentagonia perfoliata. Moris. hist. 2. p. 457. f. 23. Barr. rar. 83. t. 1133.

Habitat in Virginia. ☉

CAMPANULA foliis lanceolatis dentatis hispidis, capensis. X pedunculis longissimis, capsulis strigosis.

Campanula africana annua hirsuta, latis ferratisque foliis, flore magno violaceo. Comm. hort. 69. t. 35. Habitat ad Caput b. Spei. ☉

3. CAMPANULA foliis cordatis quinquelobis petiolatis glabris, caule laxo. Dalib. paris. 68. hederacea. †

Campanula cymbalariae vel hederæ folio. Bauh. pin. 93. prodr. 34. Moris. hist. 2. p. 456. f. 5. t. 4. f. 18. Pluk. phyt. 23. f. 1.

Habitat in Anglia, Gallia, Hispania locis umbrosis humidiusculis. *Summi contuta imperta, eay audetur.*

4. CAMPANULA caulibus diffusis, foliis subovatis integerrimis. *heterostylis*

Campanula saxatilis, foliis inferioribus bellidis, caeteris nummulariae. Tournef. cor. 3. itin. 1. p. 243. t. 243. Habitat in Oriente. †

Standa Santalum album, Bot. 398.
 Lignum brasilianum simile. B. Sin 393.
 Lignum sapore laudatissimi, perennandum. Linn. ind. com.
PENTANDRIA MONOGYNIA. 195
 } Sapore. Laudatissime

CARYOPHYLLUS spurius inodorus, folio subrotundo scabro,
 flore racemoso hexapetaloide coccineo. Sloan. jam. 136.
 hist. 2. p. 20. t. 164. Raj. suppl. 86. Catesb. car. 2. p. 91. t. 91.
 Habitat in America calidiore. †

CORDIA foliis ovatis integerrimis.
 Cordia nucis iuglandis folio. Plum. gen. 13?
 Habitat in America meridionali. †

glabra. Sebertena ad 177
 ? Annonacea

Folia exacte ovata, levia, in neutra pagina scabra. Corollae tubus longitudine tantum calycis.
 Habitat in America meridionali.
BRUNSFELSIA.

Brunsfelsia ad americana. 207

BRUNSFELSIA.
 Brunsfelsia flore albo, fructu croceo molli. Plum. gen. 12.
 Habitat in America meridionali.
 Folia oblonga, obtusa, integerrima, petiolata; Flores in apice ramorum plures.

CESTRUM. *whan nomen graec. lonchitis. Diosc. p. 1067. i. Petonica.*

CESTRUM floribus pedunculatis. Hort. cliff. 490. nocturnum.
 Jasmimoides foliis pishaminis, flore virecente noctu odoratissimo. Dill. eth. 183. f. 153. f. 185.
 Habitat in America meridionali.
Jasminum laurinus foliis, flore pallido luteo, fructu atroceruleo polypyreno venenato. Sloan, jam. 169. hist. 2. p. 96. t. 204. f. 2. Raj. dendr. 63.

Parqui ad 219.
 Parqui. Sebill

Syringa laurifolia jamaicensis, floribus ex flavo pallentibus. Pluk. alm. 35. t. 64. f. 3.
 Parqui. Fewill. peruv. 2. p. 32. t. 32. f. 1.
 Habitat in Jamaica, Chilli. †

CESTRUM floribus sessilibus. Hort. cliff. 491.
 Jasmimoides laureolae folio, flore candido interdum odorato. Dill. eth. 186. t. 154. f. 186.
Laureola sempervirens americana, latioribus foliis, floribus albis odoratis. Pluk. alm. 209. t. 95. f. 1. Raj. dendr. 53.

Parqui ad diurnum. flor. Hediunda Sebill

Hediunda jasmini flore. Fewill. peruv. 2. p. 32. t. 32. f. 1.
 Habitat in Chilli, Havana. †

LYCIUM.

LYCIUM foliis linearibus. Hort. cliff. 57. Hort. upf.
 47. f. 3. Habitat in Chilli, Havana. †

Lycium ad 219. +

Jasminoides Peruvianum pinnatifidum, subrotundis, ramis in spinis, alborum crassa integ. alt. spinis, vel aculeis. 27. 8 ped. 15. 8. f. 1. Ramis alb. Longi debiles. fl. alb. ovatis. anthe 4 ad 10. subrotund. petalo brev. rub. cyl. luteo fl. corollae subrotundae. anthe 4 ad 10. albo carui in dori. regulans. Cal. haerens 5. fere semi 5 dent. Con. aeq. laeis pda. lacin. calici alt. 2. ad 5. ped. 5. corolla 1/2 longina aeq. filamento loci hirsuti. baccata con. iustis. ad eand. alt. cum huj. laeis alt. calici laeis hirsuti. Dicitur luteus crassus sub ovato. Styl. 1. long. 1. ad 2. ad 3. ad 4. ad 5. ad 6. ad 7. ad 8. ad 9. ad 10. ad 11. ad 12. ad 13. ad 14. ad 15. ad 16. ad 17. ad 18. ad 19. ad 20. ad 21. ad 22. ad 23. ad 24. ad 25. ad 26. ad 27. ad 28. ad 29. ad 30. ad 31. ad 32. ad 33. ad 34. ad 35. ad 36. ad 37. ad 38. ad 39. ad 40. ad 41. ad 42. ad 43. ad 44. ad 45. ad 46. ad 47. ad 48. ad 49. ad 50. ad 51. ad 52. ad 53. ad 54. ad 55. ad 56. ad 57. ad 58. ad 59. ad 60. ad 61. ad 62. ad 63. ad 64. ad 65. ad 66. ad 67. ad 68. ad 69. ad 70. ad 71. ad 72. ad 73. ad 74. ad 75. ad 76. ad 77. ad 78. ad 79. ad 80. ad 81. ad 82. ad 83. ad 84. ad 85. ad 86. ad 87. ad 88. ad 89. ad 90. ad 91. ad 92. ad 93. ad 94. ad 95. ad 96. ad 97. ad 98. ad 99. ad 100.

*aryophyllus spurius inodorus, folio subrotundo scabrō,
flore racemoso hexapetaloide coccineo. Sloan. jam.
136. hist. 2. p. 20. t. 164. Raj. suppl. 86. Catesb.
car. 2. p. 91. t. 91.*

Habitat in America calidiore. †

CORDIA foliis ovatis integerrimis.
Cordia nucis iuglandis folio. Plum. gen. 13?

Habitat in America meridionali. †

folia exacte ovata, leuia, in neutra pagina scabra. Corollæ tubus longitudine tantum calycis.

BRUNSFELSIA.

BRUNSFELSIA. † h. ped.
Brunsfelsia flore albo, fructu croceo molli. Plum. gen. 12.

Habitat in America meridionali.

folia oblonga, obtusa, integerrima, petiolata; Flores in apice ramorum plures.

CESTRUM. *liban nomen graeci lonchitis. Idon. p. 1067. Petonica.*

CESTRUM floribus pedunculatis. Hort. cliff. 490. nocturnum.

Jasminoides foliis pishaminis, flore virecente noctu odoratissimo. Dill. eth. 183. f. 182. f. 185.

Jasminum laurinus foliis, flore pallido luteo, fructu atroceruleo polypyreno venenato. Sloan, jam. 169. hist. 2. p. 96. t. 204. f. 2. Raj. dendr. 63.

Syringa laurifolia jamaicensis, floribus ex flavo pallidulentibus. Pluk. alm. 35. t. 64. f. 3.

Parqui. Fewill. peruv. 2. p. 32. t. 32. f. 1.

Habitat in Jamaica, Chilli. †

CESTRUM floribus sessilibus. Hort. cliff. 491.

Jasminoides laurifolia folio, flore candido interdiu odora-

to. Dill. eth. 186. t. 184. f. 186. f. 187. f. 188.

Laureola sempervirens americana, latioribus foliis, floribus albis odoratis. Pluk. alm. 209. t. 95. f. 1. Raj. dendr. 53.

Hediunda jasmini flore. Fewill. peruv. 2. p. 32. t. 32. f. 3.

Habitat in Chilli, Havana. †

LYCIUM.

LYCIUM foliis linearibus. Hort. cliff. 57. Hort. upf.

47. flor. solit. val. 2. in long. folio sessile pinnis, nudifloro in thalamo a. cistis 2.

Jasminoides Peruvianum pinnum foliis subrotulatis.

47. ped. 15. 8. fl. pinn. Rami alb. longi debiles. fol. altero crassa integ. alt. spinae vult. aculeata

subrotul. petiole brev. rub. cy. lobul. fl. corollae subrotul. anthe. 4 ad 10. h. l. in long. 1

albo carui induri. regulans. Cal. haud. 5. f. semi 5 dent. con. aeq. lamis p. d. in. cabri. alt.

2. ad 3. ped. 5. corolla 4. 5. long. 4. 5. 6. 7. 8. 9. 10. 11. 12. 13. 14. 15. 16. 17. 18. 19. 20. 21. 22. 23. 24. 25.

glabra. Sebottena ad 177. ? Annonia

Brunsfelsia ad americana. 207

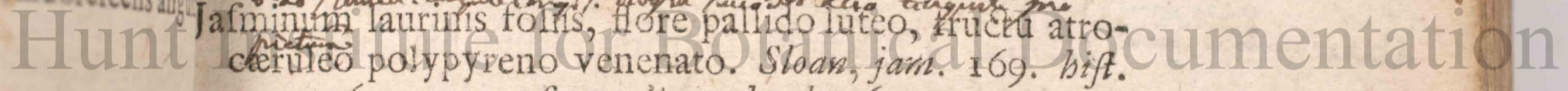
Parqui ad 219.

Parqui. Fewill

Parqui ad diurnum. flor. Hediunda Fewill

Lycium ad 219. +

RIA MONOGY...
cca, foliis sublinearibus
Kalm.
Ramis longis. Folia la...
ores terminales, solita...
lo longo insidentes; ca...
subulata. Antheræ sp...
ca, caule acutangulo,
Kalm.
ris. Caulis pedalis, tetra...
olia ovata, hyperici, op...
caulia. Flores congest...
ales, Stylus bifidus.
s duodecemfidis.
icim-petalis, foliis diffi...
ns baccifera.
rescens pulpiferum. Cl...
num arborescens angu...
is capsulifera.
canum arborescens la...
m. rar. 8. t. 8. Old.
NDIA.
is serrato-dentatis. Hort...
mellica. Bamb. pin...
33. Comm. hort. 1...
4 p. 77. t. 37.
ovatis repandis scabra...
ato crispo. Dill. eth.



PENTANDRIA MONOGYNIA

207

ILLECEBRUM floribus bracteis nitidis occultatis capitulis terminalibus, caule erecto.

Paronychia ad 272 capitatum.

Herniaria erecta, squamis nitidis flores occultantibus.

Paronychia narbonensis erecta. *Tournef. inst. 508.*

Polygonum minus candicans, capitulis surrectis. *Magn. monsp. 209.*

Polygonum montanum niveum minimum. *Lob. ic. 420.*

Habitat in G. Narbonensis, Hispania.

GLAUX.

glauca ad 231

GLAUX. *Hort. cliff. 43. Fl. suec. 199. Roy. lugdb. maritima.*

foliis elliptico-oblongis. *Fl. lapp. 72.*

glauca. *Baub. pin. 215.*

Alfme folia, fructu coriandri, radice geniculata. *Loesel. 171.*

pin. 13. t. 3.

Habitat in Europæ maritimis, salsis.

THESIUM.

Thesium ad 80

THESIUM panicula foliata, foliis linearibus.

Linophyllum.

Thesium. *Hort. cliff. 41. Hall. helv. 183. Dalib. par. 75.*

Thesium floribus sparsis. *Sauv. monsp. 48.*

Linaria montana, flosculis albicantibus. *Baub. pin. 213.*

Scrophularia procumbens montanum, linariæ folio, floribus albicantibus. *Morif. hist. 3. p. 601. f. 15. t. 1. f. 3.*

Anonymos lini folio. *Clas. hist. 1. p. 324.*

Onobrychis IV lutea. *Baub. pin. 215. Dalech. hist. 491.*

Habitat in Europæ siccis montosis. *21. p. 21. in Calabria collis.*

THESIUM floribus sessilibus lateralibus, foliis linearibus alpinum.

Alchimilla alpina, linariæ foliis, calyce florum albo in foliorum alis. *Till. pis. 6.*

Alchimilla linariæ folio, floribus & vasculis in foliorum alis sessilibus. *Shaw. spec. 14.*

Habitat in Italiæ alpibus.

THESIUM floribus capitatis, foliis triquetris.

capitatum.

Thesium floribus capitatis. *Roy. lugdb. 214.*

Thymelæa foliis linearibus alternis, floribus ex uno petiolo copiosis. *Burm. afric. 133. t. 48. f. 3.*

Thymelæa africana, lini angusto folio, floribus albis villosis. *Raj. dendr. 55.*

Habitat in Æthiopia.

4. THE-

PENTANDRIA DIGYNIA.

ERYNGIUM lacustre virginianum, floribus ex albido cæruleis, caule & foliis ranunculi flammei minoris. Pluk. alra. 137. Habitat in Virginia 2

ERYNGIUM foliis radicalibus ovalibus planis cre-natis, capitulis pedunculatis. Hort. cliff. 87. Hort. ups. 37. Roy. lugdb. 92. Dalib. parif. 83. Eryngium latifolium planum. Bauh. pin. 87. Eryngium pannonicum latifolium. Clus. hist. 2. p. 158. Habitat in Russia, Polonia, Austria, Helvetia. 2

ERYNGIUM foliis radicalibus oblongis incis, caule dichotomo, capitulis sessilibus. Hort. cliff. 87. Roy. lugdb. 93. Eryngium planum minus. Bauh. pin. 386. Eryngium pusillum planum moutoni. Clus. hist. 2. p. 158. Habitat in Hispania.

ERYNGIUM foliis radicalibus subrotundis plicatis spinosis, capitulis pedunculatis. Hort. cliff. 87. Fl. suec. 220. Roy. lugdb. 93. Eryngium maritimum. Bauh. pin. 386. Eryngium marinum. Clus. hist. 2. p. 169. Cam. epit. 448. Habitat ad Europæ littora arenosa maritima 2

ERYNGIUM foliis radicalibus cordatis oblongis, caulibus pinnatifidis, capitulo subcylindrico. Eryngium alpinum cæruleum, capitulis dipfaci. Bauh. pin. 386. Eryngium cæruleum genevense. Lob. ic. 2. p. 23. Habitat in alpibus Helvetiæ, Italiæ. 2

ERYNGIUM foliis radicalibus pinnatis tripartitis Hort. cliff. 87. Mat. med. 114. Roy. lugdb. 93. Eryngium vulgare. Bauh. pin. 386. Eryngium campestre vulgare. Clus. hist. 2. p. 157. Habitat in Germaniæ, Galliæ, Hispaniæ, Italiæ incultis. 2

ERYNGIUM foliis radicalibus digitato-multifidis. Eryngium montanum amethystinum. Bauh. pin. 386. Morif. hist. 3. p. 165. f. 7. t. 35. f. 2. Eryngium totum cæruleum. Best. cyst. o. II. t. 8. f. 4. Habitat in Styriæ montibus. 2

Habet multa affinia cum precedenti. Salamandra aquatica Eryngii montani cærulei cartata statim maritima, eodem modo ad instar, contumeliosius, copiosius avulsa, et tanquam maritima, jactatur. Dalech. in Hist. L. 2. c. 7.

Eryngium ad 97

planum. Eryngium ad 97
hermion
Eryngium ad 97
chida. apit
Eryngium ad 97
Eryngium ad 97
Eryngium ad 97

Eryngium ad
maritimum. Eryngium ad
Eryngium ad
Eryngium ad
Eryngium ad
Eryngium ad

alpinum. Eryngium ad
Eryngium ad
Eryngium ad

Eryngium ad
Eryngium ad
Eryngium ad
Eryngium ad
Eryngium ad
Eryngium ad

amethysti. Eryngium ad
Eryngium ad
Eryngium ad
Eryngium ad
Eryngium ad

eryngium lacustre virginianum, floribus ex albido caeruleis, caule & foliis ranunculi flammei minoris. Pluk. alra. 137. Habitat in Virginia 2

ERYNGIUM foliis radicalibus ovalibus planis cre-natis, capitulis pedunculatis. Hort. cliff. 87. Hort. ups. 37. Roy. lugdb. 92. Dalib. parif. 83. Eryngium latifolium planum. Bauh. pin. 87. Eryngium pannonicum latifolium. Clus. hist. 2. p. 158. Habitat in Russia, Polonia, Austria, Helvetia. 2

ERYNGIUM foliis radicalibus oblongis incis, caule dichotomo, capitulis sessilibus. Hort. cliff. 87. Roy. lugdb. 93. Eryngium planum minus. Bauh. pin. 386. Eryngium pusillum planum moutoni. Clus. hist. 2. p. 158. Habitat in Hispania.

ERYNGIUM foliis radicalibus subrotundis plicatis spinosis, capitulis pedunculatis. Hort. cliff. 87. Fl. suec. 220. Roy. lugdb. 93.

Eryngium maritimum. Bauh. pin. 386. Eryngium marinum. Clus. hist. 2. p. 169. Cam. epit. 448. Habitat ad Europæ littora arenosa maritima 2

ERYNGIUM foliis radicalibus cordatis oblongis, caulinis pinnatifidis, capitulo subcylindrico.

Eryngium alpinum caeruleum, capitulis dipfaci. Bauh. pin. 386. Eryngium caeruleum genevense. Lob. ic. 2. p. 23. Habitat in alpibus Helvetiæ, Italiæ. 2

ERYNGIUM foliis radicalibus pinnatis tripartitis Hort. cliff. 87. Mat. med. 114. Roy. lugdb. 93.

Eryngium vulgare. Bauh. pin. 386. Eryngium campestre vulgare. Clus. hist. 2. p. 157. Habitat in Germaniæ, Galliæ, Hispaniæ, Italiæ incultis. 2

ERYNGIUM foliis radicalibus digitato-multifidis. Eryngium montanum amethystinum. Bauh. pin. 386. Morif. hist. 3. p. 165. f. 7. t. 35. f. 2

Eryngium totum caeruleum. Best. cyst. o. II. t. 8. f. 4. Habitat in Styriæ montibus. 2 Habet multa affinia cum precedenti.

Salamandra aquatica Eryngii montani caerulei cartata statim maritima, eodem modo ad instar, contumeliosissimum, copiosius aversitatis, et tanquam maritima, jactatur. Dalech. in Meib. L. 2. c. 7.

Eryngium ad 97

hermion

eppeov

pusillum

chida. apis

eroby/q. aegypt

diverter. magi

maritimum

Eryngium ad

maritimum

caespitium. campestre

κατερι

caestrona. Romani

acant. Min. matt.

caespitium. dicit

Eryngium ad

campestre

ηρυγγιον. Dich. Pandura

ηρυγγιον

καρσοον

ερυγγιον

αμειψιστι

Eryngium ad

caespitium. daci

ερυγγιον

ορια chloes. Rom

Polygonatum latifolium perfoliatum brasilianum. Baub. pin. 303. prodr. 139. Burs. XVII. 61. 2-2 ped. fl. 1 pedunculato e medio flori
Habitat in Virginia, Canada. planta Burseri ex Toupi-
nambult Brasiliae a pharmacopaeo allata, & C.B. com-
municata videntur mihi omnes ex Canada fuisse.

UVULARIA foliis sessilibus.
Uvularia foliis sessilibus, flore unico. Cold. noveb. 73. sessilifolia. +
Habitat in Canada. Kalm.
Habitus precedentis; Caulis bifidus, uniflorus. Folia lanceolato-ovata, alterna, at ubi Flos ex altero ramo exit, folia bina adsunt. Pedunculus nudus.

GLORIOSA.

mendon' ad. 48.

GLORIOSA. Hort. cliff. 121. Fl. zeyl. 122. Roy. superba. +
lugdb. 29.
Methonia malabarorum. Herm. lugdb. 688. t. 689.
Pluk. alm. 249. t. 116. f. 3.
Lilium zeylanicum superbum. Comm. hort. 1. p. 69. t. 31.

Mendon. Rheed. mal. 7. t. 107. f. 57.
Habitat in Malabar. 2

mithridatum ad 48

~~Triumfetta~~ ~~ERYTHRONIUM.~~ 73. 68 fl. unico radice albo et
folia 2. 25. C. 8.
ERYTHRONIUM. Hort. cliff. 119. Gmel. sib. 1. Dens carnis.

Dens carnis latiore rotundioreque folio. Baub. pin. 87. Dens carnis. Dod. pempt. 203.
Dens carnis angustiore longioreque folio. Baub. pin. 87. Erythronium
Erythronium foliis ovato-oblongis glabris nigro macu-
latis. Gra. virg. 151. flore flavo.
Habitat in Virginia, Allobrogibus, Augusta Taurinorum,
Sibiria, Virginia. 2 4 ped. fl. 2 ad 3 radice.

TULIPA.

1. TULIPA flore subnutante, foliis lanceolatis.
Tulipa minor lutea italica. Baub. pin. 63. Sylvestris. +
Tulipa minor lutea gallica. Baub. pin. 63. Sauv. monsp. +
Habitat Monipeli, inqde Apenninis, Lundini. 2 1 ped. fl. 1 raro gemini caulis
Distinguitur a sequente: Caule altiore, Foliis angustiori-
bus, Floris colore lutea subtus virescente, petalis acu-
tioribus, Scapo versus florem inflexo & ante flore-
scenciam nutante. Sed praepimis staminum filamen-
tis basi valde attenuatis, & supra basin hirsutis.

2. TU-

Brulley 2 unius 4. 1. phyll. v. 1. crass. conary
1. Aprilis flor. 19. 10 mai.

Ornithogalum spicatum flore a viridi latente c. p. 2. idemae s.
folia angustiora in ped. Spica scapo 2 longior. pedunculi florum
longi. flori viridi lingulo flori callosi linea viridi longiora
habitu

HEXANDRIA MONOGYNIA. 307

tis lanceolatis, pedunculis floriferis patentibus æqualibus: fructiferis scapo approximatis.

Ornithogalum racemo longissimo, filamentis dilatato-linearibus, capsulis erectis. It. scan. 220.

Ornithogalum spica longissima, filamentis triangularibus. Hall. helv. 294.

Ornithogalum angustifolium majus, floribus ex albo virescentibus. Baub. pin. 70. Rudb. elys. 2. p. 134. f. 3.

Ornithogalum majus. Clas. hist. 1. p. 187.

Ornithogalum pyrenaicum. Clas. car. 21.

Stachyoides. Reneal. spec. 93. t. 90.

Habitat in Alpibus Helveticis, Genevensibus, Pyrenæicis. & multis folia lanceolata dentati nunciis agrorum. Sicily (quorum) p. v. n. s. a. z. d. n.

ORNITHOGALUM racemo longissimo, foliis lanceolato-ensiformibus.

Ornithogalum latifolium & maximum. Baub. pin. 70.

Ornithogalum vel Lilium alexandrinum, floribus albis innummerabilibus. Swert. floril. 58.

Habitat in Arabia, Ægypto.

Folia pedalia usque quam duos pollices lata. &

ORNITHOGALUM racemo conico, floribus numerosis. Roy. lugdb. 32.

Ornithogalum angustifolium spicatum maximum. Baub. pin. 70. Rudb. elys. 2. p. 134. f. 4. mod. h. ut 7. 13. f. 6.

Ornithogalum lacteum maximum. Best. eyf. vern. 5. t. 14. f. 2. Staminibus alternis emarginatis.

Habitat in collibus Lusitanæ. & 2 ped. Scapus cyl. nudus apud præter. flori t. viridi pedunculi 2 longior. i. u. d. 1. quæm p. h. v. d. n. (scapo).

ORNITHOGALUM floribus corymbosis, pedunculis scapo humilioribus, filamentis emarginatis. Roy. lugdb. 32.

Ornithogalum umbellatum maximum. Baub. pin. 69.

Ornithogalum arabicum. Clas. hist. 11. p. 186. Best. eyf. vern. 5. t. 12. f. 1.

Melanomphale. Reneal. spec. 89. t. 90.

Habitat juxta Alexandriam Ægypti. &

ORNITHOGALUM floribus corymbosis, pedunculis scapo altioribus, filamentis emarginatis. Hort. cliff. 124. Hort. ups. 84. Roy. lugdb. 32.

Ornithogalum umbellatum medium angustifolium. Baub. pin. 70.

Eliocamos. Reneal. spec. 88. t. 87.

Habitat in Germania, Gallia. & filamenta integra. non callosa

ad præter. i. u. d. 21. n. u. i. fl. 1/2 ped. IO.

fl. spica laxa umbellam inferens ab pedunculis florum longioribus

1/2 quæm p. h. v. d. n. flori. Staminibus alternis emarginatis. non callosa

non callosa tubulata sed in callosa. non callosa cum 6 flori. de h. v. d. n.

h. v. d. n. annua licet distans a callosa 9. ornithogalum

1905
latifolium. Sicily
p. v. d. n. s. a. z. d. n.
moly
Epimedium Min. c. d. 70. 4
Epimedium
a. d. n. p. t. 308.
Sicily ad. 49.
pyramidale. f. p. t.
Epi. delat.

MONOGYNIA
foliis ovato-lanceolatis
foliis ovato-lanceolatis
Roy. lugdb. 31. Fl. p.
Baub. pin. 57.
hist. 213.
unde in Europam
foliis linearibus
ceo inaverubente flore
Rudb. elys. 2. p. 11
OGALUM.
scapo angulato dip
mplicibus. Fl. succ. 27
hylo, pedunculis sim
is omnibus subulato
31.
Bank. pin. 71.
c. 91. t. 90. d. h. v. d. n.
matellis. &
scapo angulato dip
olis. Fl. succ. 271.
nus. Baub. pin. 71.
aleracis.
scapo angulato, ped
in fl. v. d. n. s. a. z. d. n.
o. Roy. lugdb. 31.
luteum. Pet. 902.
um virginianum, foli
272. t. 350. f. 12.
um, foliis angustis
fl. v. d. n. s. a. z. d. n.
fl. v. d. n. s. a. z. d. n.
fl. v. d. n. s. a. z. d. n.
fl. v. d. n. s. a. z. d. n.
fl. v. d. n. s. a. z. d. n.